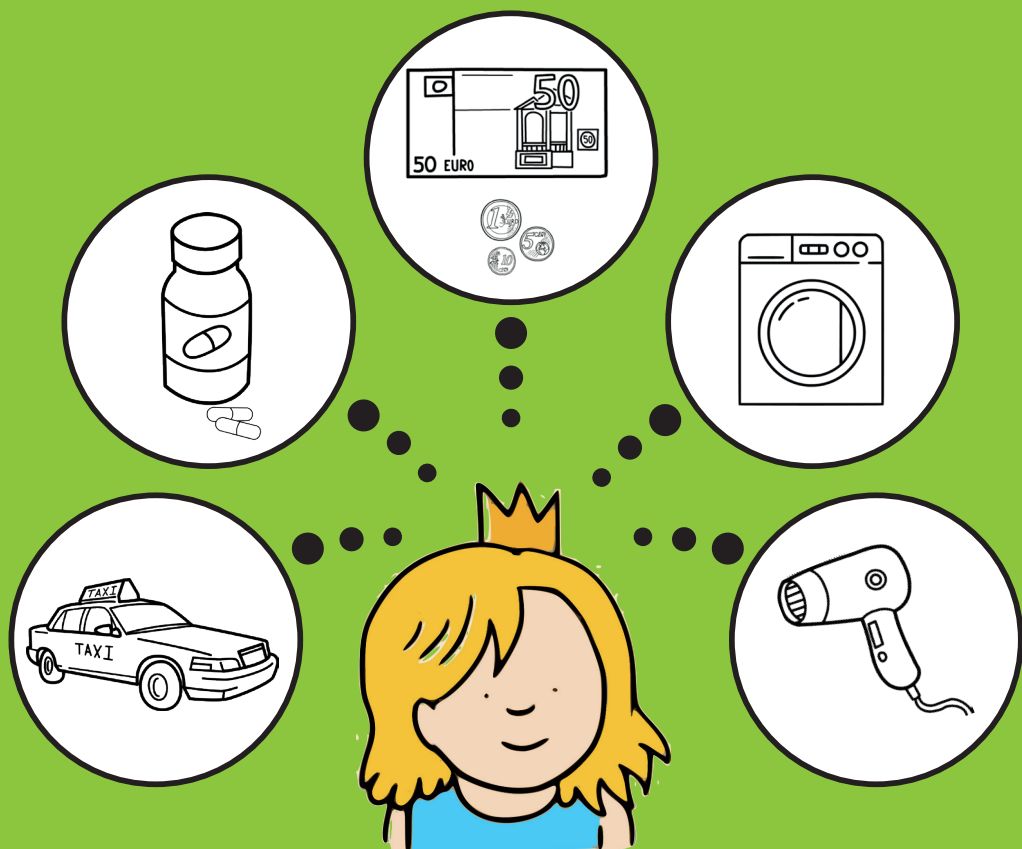


WONEN BIJ IPSE DE BRUGGEN: Wie betaalt wat?

Geldig per 1 januari 2024



Wonen bij Ipse de Bruggen: wie betaalt wat?

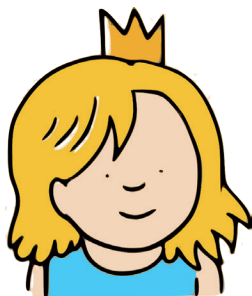
Geldig per 1 januari 2024

Veel van de zorg die je nodig hebt wordt door Ipse de Bruggen betaald. Het gaat dan bijvoorbeeld om de dagelijkse begeleiding, het schoon houden van je appartement of kamer, eten en drinken. Om al deze kosten te kunnen betalen krijgen wij geld vanuit de Wet langdurige zorg (Wlz).

Naast de zorg die Ipse de Bruggen voor je regelt, zijn er ook een aantal zaken waar je zelf voor betaalt. Bijvoorbeeld het wassen van jouw kleding of het afsluiten van bepaalde verzekeringen. Sommige van deze aanvullende producten en diensten worden ook aangeboden door Ipse de Bruggen. Of je hier gebruik van wilt maken bepaal je zelf, eventueel in overleg met de wettelijk vertegenwoordiger.

Tip:

Sommige kosten die je zelf moet betalen kun je terugvragen bij je zorgverzekeraar, de belastingdienst of de gemeente. Wil je hier meer over weten? Neem dan contact op met de betreffende instantie.



In deze folder leggen we uit wat Ipse de Bruggen per 1 januari 2024 voor jou betaalt én wanneer je iets zelf moet betalen.

Wie wat betaalt is onder andere afhankelijk van welke zorg je nodig hebt. Daarom staat de informatie in deze folder in drie verschillende kolommen:

- Je woont bij Ipse de Bruggen en je krijgt van ons ook behandeling (Verblijf +)
- Je woont bij Ipse de Bruggen maar je krijgt van ons geen behandeling (Verblijf -)
- Je krijgt 24-uurszorg van Ipse de Bruggen maar je huurt zelfstandig een woning (Volledig Pakket Thuis, ook wel VPT genoemd)

Kijk in je indicatie om te zien welke kolom voor jou van toepassing is.

Let op: verblijf je in een orthopedagogisch behandelcentrum van Ipse de Bruggen (ook wel OBC genoemd) én ben je jonger dan 18 jaar? Dan is deze folder niet van toepassing.

Heb je na het lezen van deze folder nog vragen? Stel ze gerust aan de Servicedesk van Ipse de Bruggen. De Servicedesk is te bereiken via telefoonnummer 0800 – 99 88 777 (van maandag tot en met vrijdag, van 08:00 – 17:00 uur). Je kunt ook mailen naar info@ipsedebruggen.nl

Je leest in deze folder over wie wat betaalt voor:

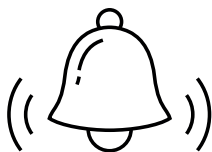
Je appartement of kamer	pagina 5
Verzekeringen	pagina 10
Televisie, telefoon ,computer en internet	pagina 12
Eten en drinken	pagina 13
Verzorging	pagina 15
Wassen van kleding en beddengoed	pagina 17
Hulp binnen en buiten de instelling	pagina 20
Ontspanning en vakantie	pagina 27
Vervoer (reiskosten)	pagina 28
Overige producten en diensten	pagina 30
Vangnetregeling	pagina 32

COLOFON

Dit is een folder van Ipse de Bruggen. De inhoud van deze folder gaat in per 1 januari 2024. De informatie in deze folder sluit aan op de richtlijnen en beleidsregels van o.a. de Wet Langdurige zorg (wlz). Omdat de overheid tussentijdse wijzigingen kan doorvoeren, is het niet mogelijk rechten te ontleen aan deze folder.

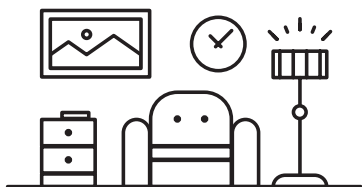
Appartement of kamer

Alarmering en toezichtmiddelen



Wat	Wie betaalt?		
	Ik woon bij Ipse de Bruggen en krijg er ook behandeling (verblijf +)	Ik woon bij Ipse de Bruggen en krijg géén behandeling (verblijf -)	Ik huur zelfstandig en krijg 24-uurs zorg van Ipse de Bruggen (VPT)
Alarmering of een toezichtmiddel dat voor meerdere woningen wordt gebruikt (bijvoorbeeld het uitluisterstelsel).	Ipse de Bruggen betaalt	Ipse de Bruggen betaalt	Ipse de Bruggen betaalt
Alarmering of een toezichtmiddel dat alleen bedoeld is voor jou en wordt ingezet op verzoek van Ipse de Bruggen (bijvoorbeeld een camera). Hierover zijn dan afspraken gemaakt in jouw zorg- en behandelplan.	Ipse de Bruggen betaalt	Ipse de Bruggen betaalt	Ipse de Bruggen betaalt
Alarmering of een toezichtmiddel waarvan Ipse de Bruggen dat niet nodig vindt voor de zorg maar die je toch graag wilt hebben. Bijvoorbeeld een alarmknop omdat je je daarmee veiliger voelt.	Jij betaalt	Jij betaalt	Jij betaalt

Inrichting van jouw appartement of kamer



Wat	Wie betaalt?		
	Ik woon bij Ipse de Bruggen en krijg er ook behandeling (verblijf +)	Ik woon bij Ipse de Bruggen en krijg géén behandeling (verblijf -)	Ik huur zelfstandig en krijg 24-uurs zorg van Ipse de Bruggen (VPT)
Een standaard inrichting en stoffering van jouw appartement of kamer met spullen van Ipse de Bruggen. Hierbij hoort ook een standaard bed met matras, kussen en dekbed.	Ipse de Bruggen betaalt	Ipse de Bruggen betaalt	Jij betaalt
Meubels en/of stoffering voor jouw appartement of kamer die je zelf uitkiest. Hierbij hoort ook het in elkaar zetten en/of ophangen daarvan ^[1] .	Jij betaalt	Jij betaalt	Jij betaalt
Persoonlijke spullen in jouw appartement of kamer. Ook het ophangen ^[1] of repareren daarvan.	Jij betaalt	Jij betaalt	Jij betaalt
De inrichting van ruimtes die je samen met andere cliënten gebruikt (bijvoorbeeld de huiskamer of de gezamenlijke keuken).	Ipse de Bruggen betaalt	Ipse de Bruggen betaalt	Jij betaalt. Als er meer bewoners in het pand zijn betalen jullie het samen.

^[1] Als je wilt kan de klussendienst van Ipse de Bruggen je hierbij helpen. We vertellen je dan eerst hoeveel dit gaat kosten.

Overige kosten van jouw kamer of appartement



Wat	Wie betaalt?		
	Ik woon bij Ipse de Bruggen en krijg er ook behandeling (verblijf +)	Ik woon bij Ipse de Bruggen en krijg géén behandeling (verblijf -)	Ik huur zelfstandig en krijg 24-uurs zorg van Ipse de Bruggen (VPT)
Onderhoud aan jouw appartement of kamer (inclusief reparatie als er iets stuk is).	Ipse de Bruggen betaalt	Ipse de Bruggen betaalt	Jij of de verhuurder betaalt Wie waarvoor verantwoordelijk is en wie wat betaalt is te lezen in de huurovereenkomst die je met de verhuurder hebt afgesloten.
De kosten die je aan de gemeente moet betalen als je een appartement of kamer hebt (gemeentelijke heffingen en waterschapsbelasting).	Ipse de Bruggen betaalt	Ipse de Bruggen betaalt	Jij betaalt
De kosten voor gas, water en licht.	Ipse de Bruggen betaalt	Ipse de Bruggen betaalt	Jij betaalt

Schoonmaak



Wat	Wie betaalt?		
	Ik woon bij Ipse de Bruggen en krijg er ook behandeling (verblijf +)	Ik woon bij Ipse de Bruggen en krijg géén behandeling (verblijf -)	Ik huur zelfstandig en krijg 24-uurs zorg van Ipse de Bruggen (VPT)
Het schoonhouden van jouw appartement of kamer (sanitair, glasbewassing, vloeren en horizontale oppervlakten zoals de vensterbank.) De ruimtes moeten wel opgeruimd zijn.	Ipse de Bruggen betaalt	Ipse de Bruggen betaalt	Ipse de Bruggen betaalt
De schoonmaak van algemene- en gezamenlijke ruimtes.	Ipse de Bruggen betaalt	Ipse de Bruggen betaalt	Jij betaalt De kosten voor de schoonmaak van algemene ruimtes zijn vaak verwerkt in de servicekosten. Wat er precies van de servicekosten wordt gedaan is terug te lezen in de huurovereenkomst die je met de verhuurder hebt afgesloten.

Verhuizen



Wat	Wie betaalt?		
	Ik woon bij Ipse de Bruggen en krijg er ook behandeling (verblijf +)	Ik woon bij Ipse de Bruggen en krijg géén behandeling (verblijf -)	Ik huur zelfstandig en krijg 24-uurs zorg van Ipse de Bruggen (VPT)
Voor het eerst verhuizen naar Ipse de Bruggen. ^[2]	Jij betaalt	Jij betaalt	Jij betaalt
Verhuizen binnen of buiten Ipse de Bruggen omdat Ipse de Bruggen vindt dat dit beter voor je is. Dit is dan tijdens een gesprek over jouw zorg- en begeleidingsplan zo afgesproken.	Ipse de Bruggen betaalt	Ipse de Bruggen betaalt	Ipse de Bruggen betaalt
Verhuizen binnen of buiten Ipse de Bruggen omdat je dat zelf graag wilt (en dat niet nodig is voor je zorg). ^[2]	Jij betaalt	Jij betaalt	Jij betaalt
Het leegmaken van jouw appartement of kamer na overlijden ^[2] Het appartement moet uiterlijk vijf dagen na overlijden leeg gemaakt worden.	Jij betaalt / jouw nabestaanden betalen	Jij betaalt / jouw nabestaanden betalen	Jij betaalt / jouw nabestaanden betalen
Er voor zorgen dat het appartement of de kamer er na jouw verhuizing of na overlijden weer net zo uitziet als toen jij er kwam wonen. Soms betekent dit dat er dingen moeten worden hersteld in de oorspronkelijke staat ^[3] .	Jij betaalt	Jij betaalt	Jij betaalt

^[2] De klussendienst van Ipse de Bruggen kan hierbij helpen. We vertellen dan eerst wat het gaat kosten.

^[3] De klussendienst van Ipse de Bruggen kan hierbij helpen. We vertellen dan eerst wat het gaat kosten.

Verzekeringen



Wat	Wie betaalt?		
	Ik woon bij Ipse de Bruggen en krijg er ook behandeling (verblijf +)	Ik woon bij Ipse de Bruggen en krijg géén behandeling (verblijf -)	Ik huur zelfstandig en krijg 24-uurs zorg van Ipse de Bruggen (VPT)
<p>Een zorgverzekering (voor als je bijvoorbeeld naar het ziekenhuis moet).</p> <p>Het is verplicht om in Nederland in ieder geval een basis zorgverzekering te hebben. Jij bepaalt zelf of je ook een aanvullende zorgverzekering nodig hebt. Hierbij is het verstandig om onder andere goed te kijken naar je indicatie.</p>	Jij betaalt	Jij betaalt	Jij betaalt
<p>Een wettelijke aansprakelijkheidsverzekering (ook wel een WA-verzekering genoemd).</p> <p>Als je bij Ipse de Bruggen komt wonen is het belangrijk dat je deze verzekering hebt afgesloten. De WA-verzekering helpt je namelijk als je per ongeluk iets stuk maakt van iemand anders. Door de verzekering hoef je de reparatie bijvoorbeeld niet of niet helemaal te betalen.</p>	<p>Jij betaalt.</p> <p>Wil je gebruik maken van de WA-verzekering van Ipse de Bruggen? Dan betaal je € 2,85 per maand</p>	<p>Jij betaalt.</p> <p>Wil je gebruik maken van de WA-verzekering van Ipse de Bruggen? Dan betaal je € 2,85 per maand</p>	Jij betaalt



Wat	Wie betaalt?		
	Ik woon bij Ipse de Bruggen en krijg er ook behandeling (verblijf +)	Ik woon bij Ipse de Bruggen en krijg géén behandeling (verblijf -)	Ik huur zelfstandig en krijg 24-uurs zorg van Ipse de Bruggen (VPT)
<p>Een brand-, inboedel- en opstalverzekering.</p> <p>Deze verzekering helpt bijvoorbeeld wanneer er in je appartement iets stuk gaat door lekkage of brand. Welke spullen allemaal zijn verzekerd lees je in het contract dat je hebt afgesloten met de verzekeraar.</p>	Ipse de Bruggen betaalt ^[4]	Ipse de Bruggen betaalt ^[4]	Jij betaalt
<p>Een aanvullende verzekering voor jouw persoonlijke spullen.</p> <p>Dit is handig als je spullen hebt die niet onder de brand- en inboedelverzekering vallen.</p>	Jij betaalt	Jij betaalt	Jij betaalt
<p>Uitvaartverzekering.</p> <p>Dit is een verzekering voor je begrafenis of crematie.</p>	Jij betaalt	Jij betaalt	Jij betaalt

^[4] Woon je bij Ipse de Bruggen? Dan regelen en betalen wij de brand-, inboedel- en opstalverzekering voor jou. Deze verzekering geldt voor de volgende spullen:

- Medische hulpmiddelen en instrumenten (zoals een bed dat omhoog en omlaag kan)
- Sieraden die je op je lijf draagt, tot maximaal € 2.500,00
- Beeld- en geluidsapparatuur en persoonlijke elektronische spullen (zoals TV, tablet, laptop etc) tot maximaal € 1.500,00

Wat niét onder de verzekering valt:

- Contant geld (bijvoorbeeld losse euro's) en geldswaardig papier (zoals briefgeld)
- Schade doordat je iets bent kwijtgeraakt of iets is verdwenen.

De verzekering geldt voor € 10.000,00 waarde aan spullen voor elke cliënt. Er is een eigen risico van € 250,00 per gebeurtenis.

Wil je persoonlijke eigendommen verzekeren die niet onder de brand- en inboedelverzekering vallen? Dan regel en betaal je deze aanvullende verzekering zelf.

Televisie, telefoon, computer en internet



Wat	Wie betaalt?		
	Ik woon bij Ipse de Bruggen en krijg er ook behandeling (verblijf +)	Ik woon bij Ipse de Bruggen en krijg géén behandeling (verblijf -)	Ik huur zelfstandig en krijg 24-uurs zorg van Ipse de Bruggen (VPT)
Een televisie die in een ruimte staat die samen met andere cliënten wordt gebruikt (bijvoorbeeld de woonkamer).	Ipse de Bruggen betaalt	Ipse de Bruggen betaalt	Jij betaalt. Als er meer bewoners in het pand zijn betalen jullie het samen.
Een televisie in je eigen appartement of kamer voor jou alleen. Hierbij horen ook de aansluitkosten, het abonnement en eventuele reparaties.	Jij betaalt	Jij betaalt	Jij betaalt
Een (mobiele) telefoon voor jou alleen. Hierbij horen ook de aansluitkosten, het abonnement en eventuele reparaties.	Jij betaalt	Jij betaalt	Jij betaalt
Een standaard computer, laptop of tablet voor jou alleen. Hierbij horen ook eventuele aansluitkosten of abonnementen en reparaties.	Jij betaalt	Jij betaalt	Jij betaalt
Gezamenlijk internet op de woning.	Ipse de Bruggen betaalt ^[5]	Ipse de Bruggen betaalt ^[5]	Jij betaalt. Als er meer bewoners in het pand zijn betalen jullie het samen.



Wat	Wie betaalt?		
	Ik woon bij Ipse de Bruggen en krijg er ook behandeling (verblijf +)	Ik woon bij Ipse de Bruggen en krijg géén behandeling (verblijf -)	Ik huur zelfstandig en krijg 24-uurs zorg van Ipse de Bruggen (VPT)
<p>Internet met betere verbinding voor jou alleen.</p> <p>Bijvoorbeeld omdat je een smart tv of spelcomputer wilt kunnen gebruiken.</p>	Jij betaalt	Jij betaalt	Jij betaalt
<p>De aansluitingen of aansluitkosten wanneer je verhuist omdat Ipse de Bruggen vindt dat dat goed voor je is.</p> <p>Dit geldt alleen als je op je vorige appartement of kamer een televisie-aansluiting, een vaste telefoonaansluiting of een internet aansluiting had óf als dit nodig is voor de zorg die je ontvangt.</p>	Ipse de Bruggen betaalt	Ipse de Bruggen betaalt	Ipse de Bruggen betaalt

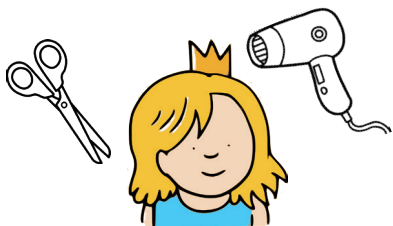
¹⁵⁾ Als er wif van Ipse de Bruggen aanwezig is op de woning dan kan je daar gebruik van maken. Dit netwerk is alleen geschikt om je smartphone, laptop of tablet aan te sluiten. Heb je beter internet nodig voor bijvoorbeeld je smart tv of spelcomputer? Dan moet je dit zelf aanschaffen.

Eten en drinken

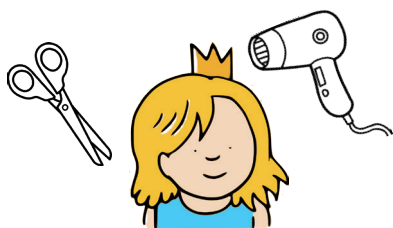


	Wie betaalt?			
	Ik woon bij Ipse de Bruggen en krijg er ook behandeling (verblijf +)	Ik woon bij Ipse de Bruggen en krijg géén behandeling (verblijf -)	Ik huur zelfstandig en krijg 24-uurs zorg van Ipse de Bruggen (VPT)	
Wat	<p>Ipse de Bruggen verzorgt voor haar cliënten elke dag drie maaltijden. Verder zorgen wij voor voldoende drinken (zoals koffie en thee), fruit en tussendoortjes.</p> <p>Is er aangepaste voeding nodig vanwege je (Geloofs) overtuiging (zoals halal of veganistisch) of omdat de arts of diëtist dat voorschrijft (zoals eten zonder zout of glutenvrij)? Dan betaalt Ipse de Bruggen de eventuele kosten hiervan.</p>	Ipse de Bruggen betaalt	Ipse de Bruggen betaalt	Ipse de Bruggen betaalt
Specifieke eetwensen of extra tussendoortjes die niet per se nodig zijn voor jouw gezondheid. Bijvoorbeeld omdat je alleen biologisch wilt eten.	Jij betaalt	Jij betaalt	Jij betaalt	
Dieetvoeding of sondevoeding op advies van een diëtist.	Ipse de Bruggen betaalt	<p>Jij betaalt</p> <p>Vaak kan je deze kosten (voor een deel) terugkrijgen via de zorgverzekering. Dit hangt af van hoe je verzekerd bent.</p>	<p>Jij betaalt</p> <p>Vaak kan je deze kosten (voor een deel) terugkrijgen via de zorgverzekering. Dit hangt af van hoe je verzekerd bent.</p>	

Verzorging



Wat	Wie betaalt?		
	Ik woon bij Ipse de Bruggen en krijg er ook behandeling (verblijf +)	Ik woon bij Ipse de Bruggen en krijg géén behandeling (verblijf -)	Ik huur zelfstandig en krijg 24-uurs zorg van Ipse de Bruggen (VPT)
Persoonlijke verzorgingsproducten die jij zelf gebruikt, zoals shampoo, douche- of badschuim en (zonnebrand) crème. Ook als deze van de apotheek zijn.	Jij betaalt	Jij betaalt	Jij betaalt
Algemene verzorgingsproducten waar iedereen gebruik van maakt. Bijvoorbeeld toilet papier en handzeep.	Ipse de Bruggen betaalt	Ipse de Bruggen betaalt	Ipse de Bruggen betaalt
Spullen die nodig zijn voor (hulp bij) de verpleging of verzorging. Bijvoorbeeld steriele handschoenen, pincetten en jassen.	Ipse de Bruggen betaalt	Ipse de Bruggen betaalt	Ipse de Bruggen betaalt
Incontinentiemateriaal op advies van de arts.	Ipse de Bruggen betaalt	Jij betaalt Vaak kan je deze kosten (voor een deel) terugkrijgen via de zorgverzekering. Dit hangt af van hoe je verzekerd bent.	Jij betaalt Vaak kan je deze kosten (voor een deel) terugkrijgen via de zorgverzekering. Dit hangt af van hoe je verzekerd bent.
Een bezoek aan de kapper.	Jij betaalt	Jij betaalt	Jij betaalt



Wat	Wie betaalt?		
	Ik woon bij Ipse de Bruggen en krijg er ook behandeling (verblijf +)	Ik woon bij Ipse de Bruggen en krijg géén behandeling (verblijf -)	Ik huur zelfstandig en krijg 24-uurs zorg van Ipse de Bruggen (VPT)
<p>Het kopen van kleding.</p> <p>Dit geldt niet voor werkkleding van Ipse de Bruggen en sommige kledingstukken op maat die als hulpmiddel worden gezien.</p>	Jij betaalt	Jij betaalt	Jij betaalt
Noodzakelijke voetverzorging zonder verwijzing van de arts. Bijvoorbeeld omdat het je zelf niet lukt om je nagels te knippen of je voeten te verzorgen ^[6] .	Ipse de Bruggen betaalt	Ipse de Bruggen betaalt	Ipse de Bruggen betaalt
Noodzakelijke voetverzorging op advies van de arts. Bijvoorbeeld omdat je suikerziekte hebt ^[6] .	Ipse de Bruggen betaalt	<p>Jij betaalt</p> <p>Vaak kan je deze kosten (voor een deel) terugkrijgen via de zorgverzekering. Dit hangt af van hoe je verzekerd bent.</p>	<p>Jij betaalt</p> <p>Vaak kan je deze kosten (voor een deel) terugkrijgen via de zorgverzekering. Dit hangt af van hoe je verzekerd bent.</p>
Pedicure op eigen verzoek (maar niet noodzakelijk). Bijvoorbeeld voor het lakken van nagels.	Jij betaalt	Jij betaalt	Jij betaalt

^{6]} In het gesprek over het zorgplan spreken we samen af welke zorg, begeleiding en behandeling je nodig hebt én hoe we dit regelen. De verzorging van je voeten hoort hier ook bij.

- Kun je zelf je voeten verzorgen? Dan doe je dit zelf.
- Lukt het je door ziekte, een aandoening of omdat je ouder wordt niet om zelf je nagels te knippen en je voeten te verzorgen? Dan neemt je persoonlijk begeleider of een andere begeleider dit van je over.
- Kiest de begeleider ervoor om het niet zelf te doen maar een pedicure te vragen? Dan betaalt Ipse de Bruggen de kosten.
- Is het extra belangrijk dat je voeten goed verzorgd worden omdat je bijvoorbeeld suikerziekte hebt? Dan kan de begeleider bij de arts verstandelijk gehandicapten (de AVG) of bij de huisarts om een verwijzing vragen naar bijvoorbeeld de pedicure. De arts bepaalt of de verwijzing wel of niet wordt gegeven. Hij of zij neemt dit besluit op basis van de richtlijnen van de Zorgverzekeringswet.

Wassen

Kleding



Wat	Wie betaalt?		
	Ik woon bij Ipse de Bruggen en krijg er ook behandeling (verblijf +)	Ik woon bij Ipse de Bruggen en krijg géén behandeling (verblijf -)	Ik huur zelfstandig en krijg 24-uurs zorg van Ipse de Bruggen (VPT)
Zelf kleding wassen, buiten Ipse de Bruggen. Bijvoorbeeld door familie of vrienden.	Jij betaalt	Jij betaalt	Jij betaalt
Zelf wassen op de woning, zonder hulp van de begeleider. Je kan daarbij gebruik maken van de wasmachine, droger en het wasmiddel van Ipse de Bruggen. Hiervoor betaal je dan een vergoeding ^{7]} .	Jij betaalt: € 23,70 per maand	Jij betaalt: € 23,70 per maand	Jij betaalt: € 23,70 per maand
Ipse de Bruggen wast en droogt jouw kleding. Als dat nodig is wordt de was ook gestreken en gevouwen. Daarnaast brengen we de schone was weer bij jou thuis.	Jij betaalt: € 101,50 per maand	Jij betaalt: € 101,50 per maand	Jij betaalt: € 101,50 per maand

^{7]} Gebruik je geen droger of je eigen wasmiddel? Dan blijven de kosten hetzelfde.



Wat	Wie betaalt?		
	Ik woon bij Ipse de Bruggen en krijg er ook behandeling (verblijf +)	Ik woon bij Ipse de Bruggen en krijg géén behandeling (verblijf -)	Ik huur zelfstandig en krijg 24-uurs zorg van Ipse de Bruggen (VPT)
Het stomen van kleding.	Jij betaalt	Jij betaalt	Jij betaalt
De <u>extra</u> waskosten die je hebt omdat je kleding door je beperking vaker gewassen moet worden. Bijvoorbeeld omdat je vaak spuugt.	Ipse de Bruggen betaalt	Ipse de Bruggen betaalt	Ipse de Bruggen betaalt

Andere was



Wat	Wie betaalt?		
	Ik woon bij Ipse de Bruggen en krijg er ook behandeling (verblijf +)	Ik woon bij Ipse de Bruggen en krijg géén behandeling (verblijf -)	Ik huur zelfstandig en krijg 24-uurs zorg van Ipse de Bruggen (VPT)
Wassen van beddengoed en handdoeken.	Ipse de Bruggen betaalt. Ook als je die zelf gekocht hebt.	Ipse de Bruggen betaalt. Ook als je die zelf gekocht hebt.	Jij betaalt
Wassen van werkkleding van Ipse de Bruggen.	Ipse de Bruggen betaalt	Ipse de Bruggen betaalt	Ipse de Bruggen betaalt

Jouw naam op je kleding

Wat	Wie betaalt?		
	Ik woon bij Ipse de Bruggen en krijg er ook behandeling (verblijf +)	Ik woon bij Ipse de Bruggen en krijg géén behandeling (verblijf -)	Ik huur zelfstandig en krijg 24-uurs zorg van Ipse de Bruggen (VPT)
<p>Merken van kleding.</p> <p>Als we jouw naam op je kleding zetten, noemen we dit ook wel je kleding 'merken'. Zo weten we welke kleding van wie is. Dat is handig, zeker als Ipse de Bruggen jouw kleding wast.</p>	Ipse de Bruggen betaalt	Ipse de Bruggen betaalt	Ipse de Bruggen betaalt

Hulp binnen en buiten Ipse de Bruggen

Begeleiding



Wat	Wie betaalt?		
	Ik woon bij Ipse de Bruggen en krijg er ook behandeling (verblijf +)	Ik woon bij Ipse de Bruggen en krijg géén behandeling (verblijf -)	Ik huur zelfstandig en krijg 24-uurs zorg van Ipse de Bruggen (VPT)
Begeleiding door begeleiders van Ipse de Bruggen bij een bezoek aan arts of therapeut.	Ipse de Bruggen betaalt onder bepaalde voorwaarden ^[8]	Ipse de Bruggen betaalt onder bepaalde voorwaarden ^[8]	Ipse de Bruggen betaalt onder bepaalde voorwaarden ^[8]
Begeleiding door begeleiders van Ipse de Bruggen bij bezoek aan de kapper, pedicure etc.	Ipse de Bruggen betaalt onder bepaalde voorwaarden ^[8]	Ipse de Bruggen betaalt onder bepaalde voorwaarden ^[8]	Ipse de Bruggen betaalt onder bepaalde voorwaarden ^[8]
Begeleiding door begeleiders van Ipse de Bruggen bij het kopen van kleding.	Ipse de Bruggen betaalt onder bepaalde voorwaarden ^[8]	Ipse de Bruggen betaalt onder bepaalde voorwaarden ^[8]	Ipse de Bruggen betaalt onder bepaalde voorwaarden ^[8]
Begeleiding door begeleiders van Ipse de Bruggen bij ziekenhuis opname.	Jij betaalt: € 39,18 per uur	Jij betaalt: € 39,18 per uur	Jij betaalt: € 39,18 per uur
Begeleiding door begeleiders van Ipse de Bruggen bij uitstapjes of activiteiten georganiseerd door Ipse de Bruggen.	Ipse de Bruggen betaalt	Ipse de Bruggen betaalt	Ipse de Bruggen betaalt
Begeleiding door begeleiders van Ipse de Bruggen bij uitstapjes of activiteiten die <u>niet</u> georganiseerd zijn door Ipse de Bruggen (ook de uitjes georganiseerd door de afdeling Recreatie).	Jij betaalt: € 39,18 per uur	Jij betaalt: € 39,18 per uur	Jij betaalt: € 39,18 per uur



Wat	Wie betaalt?		
	Ik woon bij Ipse de Bruggen en krijg er ook behandeling (verblijf +)	Ik woon bij Ipse de Bruggen en krijg géén behandeling (verblijf -)	Ik huur zelfstandig en krijg 24-uurs zorg van Ipse de Bruggen (VPT)
Begeleiding door Ipse de Bruggen op vakantie.	Jij betaalt: € 39,18 per uur Deze kosten kun je aan de belastingdienst opgeven en krijg je dan vaak deels terug.	Jij betaalt: € 39,18 per uur Deze kosten kun je aan de belastingdienst opgeven en krijg je dan vaak deels terug.	Jij betaalt: € 39,18 per uur Deze kosten kun je aan de belastingdienst opgeven en krijg je dan vaak deels terug.
Begeleiding door Ipse de Bruggen bij een sociale activiteit zoals een bruiloft, begrafenis, familiebezoek of ziekenhuisbezoek van vrienden / familie.	Jij betaalt: € 39,18 per uur	Jij betaalt: € 39,18 per uur	Jij betaalt: € 39,18 per uur

⁽⁸⁾ In het gesprek over het zorgplan spreken we samen af welke zorg, begeleiding en behandeling je nodig hebt én hoe we dit regelen. De begeleiding die je nodig hebt bij bijvoorbeeld een bezoek aan de arts, de kapper of de pedicure hoort daar ook bij:

- Kan je zelfstandig een bezoek brengen aan bijvoorbeeld een arts of therapeut, de kapper of de kledingwinkel? Dan doe je dit zelf.
- Lukt het niet om alleen naar een arts of therapeut te gaan? Bijvoorbeeld omdat je niet goed kan onthouden wat er wordt gezegd? Dan gaat Ipse de Bruggen er vanuit dat je voor begeleiding iemand kunt vragen uit je externe netwerk (bijvoorbeeld je wettelijk vertegenwoordiger, familie of vrienden).
- Heb je begeleiding nodig en kan niemand uit je externe netwerk met je mee? Dan gaat er een begeleider van Ipse de Bruggen met je mee. Wij betalen hiervan dan de kosten.
- Waar mogelijk wordt door Ipse de Bruggen geregeld dat de ondersteuning kan worden geboden vanuit de woning, bijvoorbeeld door de kapper of pedicure aan huis of het online bestellen van kleding.

Behandeling en onderzoek



Moet je de kosten van de behandeling of het onderzoek zelf betalen? Dan kan je deze kosten vaak terugkrijgen van je ziektekostenverzekeraar. Dit hangt af van hoe je verzekerd bent. Het terugvragen van de kosten moet je soms zelf regelen.

Wat	Wie betaalt?		
	Ik woon bij Ipse de Bruggen en krijg er ook behandeling (verblijf +)	Ik woon bij Ipse de Bruggen en krijg géén behandeling (verblijf -)	Ik huur zelfstandig en krijg 24-uurs zorg van Ipse de Bruggen (VPT)
Behandeling door de huisarts.	Ipse de Bruggen betaalt	Jij betaalt	Jij betaalt ^[9]
Behandeling door de arts verstandelijk gehandicapten (ook wel AVG genoemd).	Ipse de Bruggen betaalt	Jij betaalt	Jij betaalt ^[9]
(Bijzondere) tandheelkundige hulp.	Ipse de Bruggen betaalt	Jij betaalt	Jij betaalt ^[9]
Behandeling door de diëtist in verband met je verstandelijke beperking.	Ipse de Bruggen betaalt	Jij betaalt	Jij betaalt ^[9]
Behandeling door de diëtist, maar <u>niet</u> in verband met je verstandelijke beperking.	Jij betaalt	Jij betaalt	Jij betaalt
Behandeling door de ergotherapeut in verband met je verstandelijke beperking.	Ipse de Bruggen betaalt	Jij betaalt	Jij betaalt ^[9]
Behandeling door de ergotherapeut, maar <u>niet</u> in verband met je verstandelijke beperking.	Jij betaalt	Jij betaalt	Jij betaalt
Behandeling door de fysiotherapeut in verband met je verstandelijke beperking.	Ipse de Bruggen betaalt	Jij betaalt	Jij betaalt ^[9]



Wat	Wie betaalt?		
	Ik woon bij Ipse de Bruggen en krijg er ook behandeling (verblijf +)	Ik woon bij Ipse de Bruggen en krijg géén behandeling (verblijf -)	Ik huur zelfstandig en krijg 24-uurs zorg van Ipse de Bruggen (VPT)
Behandeling door de fysiotherapeut, maar <u>niet</u> in verband met je verstandelijke beperking.	Jij betaalt	Jij betaalt	Jij betaalt
Behandeling door de gedragskundige.	Ipse de Bruggen betaalt	Jij betaalt	Jij betaalt ^[9]
Behandeling door de vaktherapeut (bijvoorbeeld voor speltherapie) in verband met je verstandelijke beperking.	Ipse de Bruggen betaalt	Jij betaalt	Jij betaalt ^[9]
Behandeling door de vaktherapeut (bijvoorbeeld voor speltherapie), maar <u>niet</u> in verband met je verstandelijke beperking.	Jij betaalt	Jij betaalt	Jij betaalt
Behandeling door een logopedist in verband met je verstandelijke beperking.	Ipse de Bruggen betaalt	Jij betaalt	Jij betaalt ^[9]
Behandeling door een logopedist, maar <u>niet</u> in verband met je verstandelijke beperking.	Jij betaalt	Jij betaalt	Jij betaalt
Behandeling door een medisch specialist.	Jij betaalt	Jij betaalt	Jij betaalt
Behandeling door een psychiater.	Ipse de Bruggen betaalt	Jij betaalt	Jij betaalt ^[9]



Wat	Wie betaalt?		
	Ik woon bij Ipse de Bruggen en krijg er ook behandeling (verblijf +)	Ik woon bij Ipse de Bruggen en krijg géén behandeling (verblijf -)	Ik huur zelfstandig en krijg 24-uurs zorg van Ipse de Bruggen (VPT)
Behandeling door een psychomotorisch therapeut (ook wel PMT genoemd).	Ipse de Bruggen betaalt	Jij betaalt	Jij betaalt ^[9]
Behandeling door een seksuoloog.	Ipse de Bruggen betaalt	Jij betaalt	Jij betaalt ^[9]
Behandeling door een specialist op het gebied van zintuigelijke beperkingen (zoals Bartimeus of Visio en Kentalis).	Jij betaalt	Jij betaalt	Jij betaalt
Opname in ziekenhuis.	Jij betaalt	Jij betaalt	Jij betaalt
Behandeling door iemand die is gespecialiseerd in alternatieve geneeswijze, bijvoorbeeld een osteopaat of een acupuncturist.	Jij betaalt	Jij betaalt	Jij betaalt

^[9] Soms wordt er bij VPT een behandel indicatie afgegeven voor een bepaalde behandeling. Is die er? Dan wordt de behandeling door Ipse de Bruggen betaald.

Hulpmiddelen

Of je in aanmerking komt voor een hulpmiddel gaat in overleg met de behandelaar (bijvoorbeeld de ergotherapeut, fysiotherapeut of logopedist). Zij kunnen je ook verder informeren over de mogelijke vergoeding van het hulpmiddel. Dit hangt af van jouw situatie.

Medicijnen



Wat	Wie betaalt?		
	Ik woon bij Ipse de Bruggen en krijg er ook behandeling (verblijf +)	Ik woon bij Ipse de Bruggen en krijg géén behandeling (verblijf -)	Ik huur zelfstandig en krijg 24-uurs zorg van Ipse de Bruggen (VPT)
Medicijnen voorgeschreven door een arts (ook als het om zelfmedicatie gaat zoals paracetamol of neusspray).	Ipse de Bruggen betaalt	Jij betaalt Soms kan je deze kosten (voor een deel) terugkrijgen via de zorgverzekering. Dit hangt af van hoe je verzekerd bent.	Jij betaalt Soms kan je deze kosten (voor een deel) terugkrijgen via de zorgverzekering. Dit hangt af van hoe je verzekerd bent.
Zelfmedicatie (zoals paracetamol of neusspray) die niet is voorgeschreven door een arts. Ook als je deze bij de apotheek koopt.	Jij betaalt	Jij betaalt	Jij betaalt
Medicijnen die door de ziektekostenverzekeraar 'alternatief' worden genoemd.	Jij betaalt Soms kan je deze kosten (voor een deel) terugkrijgen via de zorgverzekering. Dit hangt af van hoe je verzekerd bent.	Jij betaalt Soms kan je deze kosten (voor een deel) terugkrijgen via de zorgverzekering. Dit hangt af van hoe je verzekerd bent.	Jij betaalt Soms kan je deze kosten (voor een deel) terugkrijgen via de zorgverzekering. Dit hangt af van hoe je verzekerd bent.

Ontspanning en vakantie



Wat	Wie betaalt?		
	Ik woon bij Ipse de Bruggen en krijg er ook behandeling (verblijf +)	Ik woon bij Ipse de Bruggen en krijg géén behandeling (verblijf -)	Ik huur zelfstandig en krijg 24-uurs zorg van Ipse de Bruggen (VPT)
Een persoonlijke abonnement. Bijvoorbeeld op een tijdschrift of krant.	Jij betaalt	Jij betaalt	Jij betaalt
Vrijtijdsactiviteiten, georganiseerd door Ipse de Bruggen.	Ipse de Bruggen betaalt het organiseren van de activiteit. Voor de meeste activiteiten betaal je wel een bijdrage.	Ipse de Bruggen betaalt het organiseren van de activiteit. Voor de meeste activiteiten betaal je wel een bijdrage.	Ipse de Bruggen betaalt het organiseren van de activiteit. Voor de meeste activiteiten betaal je wel een bijdrage.
Vrijtijdsactiviteiten <u>niet</u> georganiseerd door Ipse de Bruggen. Bijvoorbeeld omdat je sport of lid bent van een club.	Jij betaalt	Jij betaalt	Jij betaalt
De kosten die je maakt voor en op je vakantie. Bijvoorbeeld de reis en het verblijf (zoals een huisje of hotel). Voor begeleiding tijdens vakanties zie pagina 19.	Jij betaalt	Jij betaalt	Jij betaalt

Vervoer (reiskosten)



Wat	Wie betaalt?		
	Ik woon bij Ipse de Bruggen en krijg er ook behandeling (verblijf +)	Ik woon bij Ipse de Bruggen en krijg géén behandeling (verblijf -)	Ik huur zelfstandig en krijg 24-uurs zorg van Ipse de Bruggen (VPT)
Reis je van en naar de dagbesteding op basis van een indicatie (door het Centrum Indicatiestelling Zorg) en vallen de kosten binnen het tarief van de Wet langdurige zorg?	Ipse de Bruggen betaalt	Ipse de Bruggen betaalt	Ipse de Bruggen betaalt
Zijn je reiskosten van en naar de dagbesteding hoger dan het bedrag dat Ipse de Bruggen hiervoor krijgt vanuit de Wet langdurige zorg?	Jij betaalt de extra reiskosten.	Jij betaalt de extra reiskosten.	Jij betaalt de extra reiskosten.
Reis je van en naar de dagbesteding zonder een indicatie door het Centrum Indicatiestelling Zorg?	Jij betaalt	Jij betaalt	Jij betaalt

Vervoer naar sociale activiteiten

Wat	Wie betaalt?		
	Ik woon bij Ipse de Bruggen en krijg er ook behandeling (verblijf +)	Ik woon bij Ipse de Bruggen en krijg géén behandeling (verblijf -)	Ik huur zelfstandig en krijg 24-uurs zorg van Ipse de Bruggen (VPT)
Vervoer naar sociale activiteiten zoals familiebezoek en uitstapjes die niet door Ipse de Bruggen worden georganiseerd.	Jij betaalt	Jij betaalt	Jij betaalt

Vervoer naar arts, therapeut of ziekenhuis

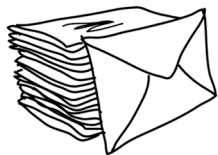
Wat	Wie betaalt?		
	Ik woon bij Ipse de Bruggen en krijg er ook behandeling (verblijf +)	Ik woon bij Ipse de Bruggen en krijg géén behandeling (verblijf -)	Ik huur zelfstandig en krijg 24-uurs zorg van Ipse de Bruggen (VPT)
Vervoer voor bezoek aan arts of therapeut.	Ipse de Bruggen betaalt onder bepaalde voorwaarden ^[10] .	Ipse de Bruggen betaalt onder bepaalde voorwaarden ^[10] .	Ipse de Bruggen betaalt onder bepaalde voorwaarden ^[10] .
Ambulancevervoer in noodgevallen.	Jij betaalt Deze kosten worden direct betaald door jouw ziektekostenverzekeraar.	Jij betaalt Deze kosten worden direct betaald door jouw ziektekostenverzekeraar.	Jij betaalt Deze kosten worden direct betaald door jouw ziektekostenverzekeraar.
Ambulancevervoer zonder noodgeval. Bijvoorbeeld omdat je (regelmatig) naar een medisch specialist of ziekenhuis moet en dit om medische reden alleen kan met de ambulance.	Jij betaalt Hiervoor kan je vaak wel een vergoeding aanvragen bij je zorgverzekeraar.	Jij betaalt Hiervoor kan je vaak wel een vergoeding aanvragen bij je zorgverzekeraar.	Jij betaalt Hiervoor kan je vaak wel een vergoeding aanvragen bij je zorgverzekeraar.

^[10] In het gesprek over het zorgplan spreken we samen af welke zorg, begeleiding en behandeling je nodig hebt én hoe we dit regelen. De begeleiding die je nodig hebt bij bijvoorbeeld een bezoek aan de arts, de kapper of de pedicure hoort daar ook bij:

- Kan je zelfstandig reizen? Dan doe je dit zelf. De reiskosten (inclusief eventuele parkeerkosten) betaal je zelf.
- Lukt het niet om zelfstandig te reizen? Dan gaat Ipse de Bruggen er vanuit dat je iemand uit je externe netwerk kunt vragen om met je mee te gaan (bijvoorbeeld je wettelijk vertegenwoordiger, familie of vrienden). De reiskosten (inclusief eventuele parkeerkosten) betaal je zelf.
- Kan je niet zelfstandig reizen en kan er niemand uit je externe netwerk met je mee, dan regelt en betaalt Ipse de Bruggen het vervoer vanuit de Wet langdurige zorg.

Overige producten en diensten

Administratiekosten



Wat	Wie betaalt?		
	Ik woon bij Ipse de Bruggen en krijg er ook behandeling (verblijf +)	Ik woon bij Ipse de Bruggen en krijg géén behandeling (verblijf -)	Ik huur zelfstandig en krijg 24-uurs zorg van Ipse de Bruggen (VPT)
Anstellen van een wettelijk vertegenwoordiger (mentor, bewindvoerder of curator) via de rechtbank.	Ipse de Bruggen betaalt Wanneer de wettelijk vertegenwoordiger eenmaal is geregeld betaal jij de kosten die verder worden gemaakt.	Ipse de Bruggen betaalt Wanneer de wettelijk vertegenwoordiger eenmaal is geregeld betaal jij de kosten die verder worden gemaakt.	Ipse de Bruggen betaalt Wanneer de wettelijk vertegenwoordiger eenmaal is geregeld betaal jij de kosten die verder worden gemaakt.
De bijdrage die een stichting (bijvoorbeeld MijnGeldKompas) vraagt voor het beheer van je geld of de bewindvoering.	Jij betaalt	Jij betaalt	Jij betaalt
Administratiekosten. Is er in je cliëntbegroting afgesproken dat Ipse de Bruggen sommige dingen (zoals een ijsje of een uitje) namens jou betaalt? En zijn deze uitgaven meer dan € 5,00 per maand? Dan vragen wij hiervoor administratiekosten. Betaalt Ipse de Bruggen minder dan € 5,00 namens jou? Dan hoef je geen administratiekosten te betalen. Ook kosten die voor de hele woning gelden worden door Ipse de Bruggen betaald.	Jij betaalt: € 7,00 per maand	Jij betaalt: € 7,00 per maand	Jij betaalt: € 7,00 per maand
Administratiekosten die worden gemaakt in verband met zorg vanuit de Wet langdurige zorg.	Ipse de Bruggen betaalt	Ipse de Bruggen betaalt	Ipse de Bruggen betaalt

Overlijden



Wat	Wie betaalt?		
	Ik woon bij Ipse de Bruggen en krijg er ook behandeling (verblijf +)	Ik woon bij Ipse de Bruggen en krijg géén behandeling (verblijf -)	Ik huur zelfstandig en krijg 24-uurs zorg van Ipse de Bruggen (VPT)
Het lichaam na overlijden schouwen, klaarmaken voor vervoer en tijdelijk koelen.	Ipse de Bruggen betaalt	Ipse de Bruggen betaalt	Jij betaalt / je nabestaanden betalen Als je een uitvaartverzekering hebt, kunnen de kosten hieruit worden betaald.
Het lichaam na overlijden afleggen en opbaren.	Jij betaalt / je nabestaanden betalen ^[1] Als je een uitvaartverzekering hebt, kunnen de kosten hieruit worden betaald.	Jij betaalt / je nabestaanden betalen ^[1] Als je een uitvaartverzekering hebt, kunnen de kosten hieruit worden betaald.	Jij betaalt / je nabestaanden betalen Als je een uitvaartverzekering hebt, kunnen de kosten hieruit worden betaald.
Het vervoer naar het mortuarium en het gebruik van het mortuarium tot aan de uitvaart.	Jij betaalt / je nabestaanden betalen Als je een uitvaartverzekering hebt, kunnen de kosten hieruit worden betaald.	Jij betaalt / je nabestaanden betalen Als je een uitvaartverzekering hebt, kunnen de kosten hieruit worden betaald.	Jij betaalt / je nabestaanden betalen Als je een uitvaartverzekering hebt, kunnen de kosten hieruit worden betaald.



Wat	Wie betaalt?		
	Ik woon bij Ipse de Bruggen en krijg er ook behandeling (verblijf +)	Ik woon bij Ipse de Bruggen en krijg géén behandeling (verblijf -)	Ik huur zelfstandig en krijg 24-uurs zorg van Ipse de Bruggen (VPT)
De uitvaart (een crematie of een begrafenis).	Jij betaalt / je nabestaanden betalen Als je een uitvaartverzekering hebt, kunnen de kosten hieruit worden betaald.	Jij betaalt / je nabestaanden betalen Als je een uitvaartverzekering hebt, kunnen de kosten hieruit worden betaald.	Jij betaalt / je nabestaanden betalen Als je een uitvaartverzekering hebt, kunnen de kosten hieruit worden betaald.
Afscheidsdienst, verzorgd door Ipse de Bruggen op een locatie van Ipse de Bruggen.	Jij betaalt / je nabestaanden betalen: <ul style="list-style-type: none"> • de huur van aula of kapel. • de kosten voor de ceremonie, organist en/of koor. • de overige facilitaire diensten en kosten, zoals drankjes. Als je een uitvaartverzekering hebt, kunnen de kosten hieruit worden betaald.	Jij betaalt / je nabestaanden betalen: <ul style="list-style-type: none"> • de huur van aula of kapel. • de kosten voor de ceremonie, organist en/of koor. • de overige facilitaire diensten en kosten, zoals drankjes. Als je een uitvaartverzekering hebt, kunnen de kosten hieruit worden betaald.	Jij betaalt / je nabestaanden betalen: <ul style="list-style-type: none"> • de huur van aula of kapel. • de kosten voor de ceremonie, organist en/of koor. • de overige facilitaire diensten en kosten, zoals drankjes. Als je een uitvaartverzekering hebt, kunnen de kosten hieruit worden betaald.

Geestelijke verzorging

Wat	Wie betaalt?		
	Ik woon bij Ipse de Bruggen en krijg er ook behandeling (verblijf +)	Ik woon bij Ipse de Bruggen en krijg géén behandeling (verblijf -)	Ik huur zelfstandig en krijg 24-uurs zorg van Ipse de Bruggen (VPT)
Ondersteuning door een geestelijke verzorging over bijvoorbeeld je geloof en de zin van het leven.	Ipse de Bruggen betaalt	Ipse de Bruggen betaalt	Jij betaalt

Vangnetregeling

Ondanks alle zorgvuldigheid die in acht is genomen bij het vaststellen van de tarieven kan het voorkomen dat de cliënt in een dusdanige financiële positie verkeert dat de tarieven niet aan Ipse de Bruggen kunnen worden voldaan. In dat geval kan onder bepaalde voorwaarden een tegemoetkoming in de kosten worden aangevraagd op basis van de Vangnetregeling Verstrekkingenbeleid.

Voor wie?

De Vangnetregeling is bestemd voor:

- cliënten die wonen bij Ipse de Bruggen en een CIZ-indicatie "zorg met verblijf" hebben met behandeling (Verblijf +);
- cliënten die wonen bij Ipse de Bruggen en een CIZ-indicatie "zorg met verblijf" hebben zonder behandeling (Verblijf -);
- cliënten die zorg ontvangen van Ipse de Bruggen op basis van een volledig pakket thuis (VPT).

De regeling is niet van toepassing op cliënten die verblijven in een OBC en jonger zijn dan 18 jaar.

In de Vangnetregeling is een onderverdeling gemaakt op leeftijd:

- Cliënten van 18 jaar en ouder die wel een inkomen hebben, maar onvoldoende of een negatief vermogen hebben;
- Cliënten t/m 17 jaar die niet beschikken over een inkomen en relatief hoge lasten hebben.

Ten behoeve van de uitvoering van deze regeling en de beoordeling van aanvragen heeft de Raad van Bestuur in overleg met de CCR de toepassingsregels en toetsingscriteria opgesteld.

Aanvraag

Een tegemoetkoming in de kosten kan via het directiesecretariaat Volwassenenzorg (directiesecretariaatVZ@ipsedebruggen.nl) worden aangevraagd bij de zorgdirectie door indiening van een schriftelijk en gemotiveerd verzoek.

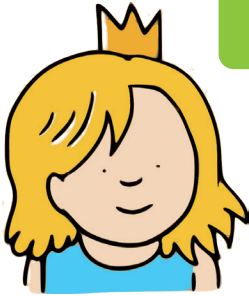
Commissie

Om het verzoek zo objectief mogelijk te beoordelen wordt een Commissie samengesteld die aan de zorgdirectie advies uitbrengt over wat de cliënt wel of niet kan betalen. Deze commissie bestaat in elk geval uit een vertegenwoordiging van de cliëntenraad en Ipse de Bruggen.

Toepassingsregels en toetsingscriteria

Om voor een tegemoetkoming in aanmerking te komen moet worden aangetoond dat er voor de cliënt een wezenlijk betaalprobleem is. De commissie toetst naar aanleiding van de ontvangen documenten of er terecht een beroep op deze Vangnetregeling wordt gedaan en brengt hierover advies uit aan de zorgdirectie.

De zorgdirectie beslist of het advies wordt uitgevoerd en laat dit aan de aanvrager weten. De commissie ontvangt een kopie van deze beslissing. Indien de directie beslist het



Tip:

Er verandert veel
als je 18 wordt.
Denk daaraan!

advies niet over te nemen, wordt deze afwijzing met redenen omkleed zowel aan de aanvrager als aan de commissie kenbaar gemaakt.

Toepassingsregels

Ten behoeve van de Vangnetregeling gelden een aantal toepassingsregels:

- De ingangsdatum van de regeling is 1 januari 2024.
- Het bedrag voor de inkomenstoets heeft als peildatum 1 januari 2023. Indien toekomstige wijzigingen in de hoogte van uitkeringen en eigen bijdragen daartoe aanleiding geven, zal Ipse de Bruggen dit bedrag, in overleg met de CCR, dienovereenkomstig bijstellen.
- De regeling heeft een looptijd van twee jaar, overeenkomstig het vastgestelde verstrekkingenbeleid, en loopt tot 31 december 2025.
- De cliënt kan een beroep doen op de Vangnetregeling voor een tegemoetkoming in de kosten voortkomend uit de tariefstelling voor aanvullende diensten die Ipse de Bruggen biedt in het kader van het

Verstrekkingenbeleid en die een structureel karakter hebben. Dit betreft de Wettelijke aansprakelijkheidsverzekering, de wasverzorging en administratiekosten. Voor activiteiten met een incidenteel karakter zoals vakantie en vrijetijdsactiviteiten is deze regeling nadrukkelijk niet bedoeld.

- Een toekenning op basis van deze regeling geldt voor het betreffende kalenderjaar. Vertrekt de cliënt bij Ipse de Bruggen, dan wordt de toekenning toegepast tot de datum van het vertrek. Komt de cliënt nieuw bij Ipse de Bruggen wonen, dan wordt de toekenning toegepast vanaf de datum dat hij bij Ipse de Bruggen woont. Voor elk kalenderjaar dient de cliënt de tegemoetkoming opnieuw aan te vragen.
- Het toegekende bedrag wordt door middel van credit bedragen op de facturen in mindering gebracht op de kosten die de cliënt moet betalen voor de aanvullende dienst(en).

Toetsingscriteria

De twee factoren die een rol spelen zijn het inkomen en spaartegoed van de aanvrager. Het is van belang dat aan beide factoren wordt voldaan; heeft de aanvrager een spaartegoed van boven de € 6.600,00, dan kan er geen beroep worden gedaan op de regeling.

Bij de verdere uitwerking van de toetsingscriteria wordt het onderscheid in leeftijd van <18 en ≥ 18 jaar gehanteerd in verband met de kinderbijslag en de Wajonguitkering, die geldt vanaf 18 jaar.

Cliënten 18 jaar of ouder

Is de cliënt 18 jaar of ouder, dan wordt zijn persoonlijke financiële situatie beoordeeld: het eigen inkomen en vermogen.

Inkomen cliënten 18 jaar of ouder

De aanvraag wordt in principe op basis van het netto jaarinkomen beoordeeld: de Wajong uitkering. Deze bedraagt 75% van het Wettelijk Minimum loon. Na aftrek van inhoudingen en eigen bijdragen voor de Wlz-zorg blijft een netto te besteden bedrag over. Indien het netto inkomen, door inhoudingen of eigen bijdragen, lager is dan € 5.700, dan komt de cliënt in aanmerking voor een tegemoetkoming. Voor elke € 100 die het netto inkomen lager is dan € 5.700, wordt de tegemoetkoming met € 90 per jaar verhoogd, tot een maximum van € 360 per jaar. Voor het bepalen van de tegemoetkoming gelden de volgende treden:

Trede	Netto inkomen per jaar	Tegemoetkoming is maximaal per jaar
1.	€ < 5.400,00	€ 360,00
2.	€ < 5.500,00	€ 270,00
3.	€ < 5.600,00	€ 180,00
4.	€ < 5.700,00	€ 90,00
5.	€ ≥ 5.700,00	€ 0,00

Vermogen cliënten 18 jaar of ouder

Het tweede criterium is het vermogen. Is het vermogen van de cliënt hoger dan € 6.600, dan komt hij niet in aanmerking voor een tegemoetkoming in de kosten.

Cliënten tot en met 17 jaar

Is de cliënt 17 jaar of jonger, dan hebben de toetsingscriteria deels betrekking op cliënt en voor het overige op het inkomen en de vermogenspositie van diens ouders. Tevens wordt de gezinssituatie en de gezinssamenstelling bij de beoordeling betrokken.

Bovenstaande betekent dat de hoogte van het inkomen en de vermogenspositie van de ouders van de cliënt getoetst moeten te worden. Voorwaarde voor behandeling van een aanvraag is dan ook dat deze informatie beschikbaar komt. Hierbij is het van belang dat het opgegeven inkomen verifieerbaar is aan de hand van een jaaropgave, een salarisstrook of belastingaangifte. Het opgegeven vermogen is dat niet, maar wordt desondanks opgevraagd.

Inkomen cliënten tot en met 17 jaar

- De cliënt komt in aanmerking voor een tegemoetkoming als het inkomen van diens ouders niet meer bedraagt dan het bruto wettelijk minimumloon, verhoogd met een bedrag per kind voor kinderbijslag;
- Het wettelijk minimum loon voor 21 jaar kinderen ouder per 1 januari 2023 bedraagt € 1.934,40 bruto per maand (afgerond € 1.934,00)
- Voor de kinderbijslag wordt uitgegaan van het bedrag per kwartaal voor kinderen van 12 tot en met 17 jaar. € 385,37 per kwartaal. Dat is afgerond € 128,00 per maand per kind;
- Trede 1 in onderstaande tabel is het minimumloon plus bovenstaand maandbedrag aan kinderbijslag per kind. Trede 2 tot en met 5 zijn steeds verhoogd met € 150,00 ;
- Trede 1 start met een tegemoetkoming van maximaal € 360,00 per jaar; elke trede hoger wordt dit bedrag € 90,00 lager.

Trede	Bruto inkom- men met 1 kind	Bruto inkomen met 2 kinderen	Bruto inkomen met 3 of meer kinderen	Tegemoet- koming is maximaal per jaar
1.	€ 2.062,00	€ 2.190,00	€ 2.318,00	€ 360,00
2.	€ 2.212,00	€ 2.340,00	€ 2.468,00	€ 270,00
3.	€ 2.362,00	€ 2.490,00	€ 2.618,00	€ 180,00
4.	€ 2.512,00	€ 2.640,00	€ 2.768,00	€ 90,00
5.	€ 2.662,00	€ 2.790,00	€ 2.918,00	€ 0,00

Op basis van de ontwikkeling van het minimumloon per 1 januari 2023 wordt deze tabel getoetst en zo nodig aangepast.

Vermogen cliënten tot en met 17 jaar

Met betrekking tot de vermogenstoets geldt ook hier het bedrag van € 6.600,00. In het geval van een gezin wordt hierbij uitgegaan van de som van de spaarrekeningen gedeeld door het aantal gezinsleden. Is dit gemiddelde lager dan € 6.600,00 en is het inkomen lager dan de in bovenstaande tabel opgenomen bedragen, dan komt de cliënt in aanmerking voor de Vangnetregeling. Is dit gemiddelde hoger dan € 6.600,00 dan komt de cliënt hiervoor niet in aanmerking. Dit criterium is toe te passen op dezelfde wijze als bij de cliënten in de leeftijd van 18 jaar en ouder.

Heb je na het lezen van deze informatie nog vragen? Stel ze gerust aan de servicedesk van Ipse de Bruggen. De servicedesk is te bereiken via telefoonnummer 0800 - 99 88 777 (maandag tot en met vrijdag, van 08.00 – 17.00 uur). Je kunt ook mailen naar info@ipsedebruggen.nl

Je vindt deze folder ook op <https://www.ipsedebruggen.nl/voor-wie/ouders/kosten>

